

Hoorn een dementie bewuste stad

2025-2028

CONCEPT

Versie: 18 maart 2025

Inhoudsopgave

1.	Inleiding.....	3
1.1	Woord vooraf.....	3
1.2	De opgave van de gemeente Hoorn: Een dementiebewuste stad 2025-2028.....	3
1.3	Doel van de beleidsnota.....	3
1.4	Leeswijzer.....	4
2.	Analyse.....	5
2.1	Analyse van de cijfers.....	5
2.2	Landelijke en lokale kaders.....	6
2.2.1	Landelijke kaders.....	6
2.2.2	Regionale en lokale kaders.....	6
2.3	Evaluatie van het huidige beleid.....	6
3.	Beleid: Hoorn: een Dementiebewuste stad 2025-2028.....	8
3.1	Ondersteuning van mensen met dementie en hun mantelzorgers.....	8
3.2	Bewustwording en taboedoorbreking.....	11
4.	Opgavenboom.....	13
5.	Uitvoering.....	14
4.1	Communicatie.....	14
4.2	Monitoring.....	14
4.2.1	Tweejaarlijkse cyclus: Lerende feedbackcyclus.....	14
6.	Financiële onderbouwing.....	17
	Bijlage A – Sociale Basis Hoorn.....	18

1. Inleiding

1.1 Woord vooraf

In Nederland leven momenteel ongeveer 300.000 mensen met dementie, waarvan 1.200 in Hoorn. Deze cijfers zullen de komende decennia naar verwachting sterk stijgen. In 2050 zullen maar liefst 2.700 Hoornse inwoners leven met dementie. Dementie heeft verregaande gevolgen voor de betrokkenen. Terwijl mensen met dementie fysiek vaak nog veel kunnen, wordt hun vermogen om informatie te verwerken steeds beperkter. Dit heeft niet alleen impact op hun dagelijks leven, maar ook op dat van hun familie, vrienden en zorgverleners. Het merendeel van de mensen met dementie zal thuis blijven wonen, dit heeft gevolgen van de wijze waarop we ons sociaal aanbod moeten inrichten.

Deze beleidsnota wordt gepresenteerd als vervolg op het actieplan 'Zorgzame samenleving' (2015-2018) en de groeiende aantallen mensen met dementie in Hoorn. De gemeenteraad van Hoorn heeft de wens geuit om een heldere en beknopte koers uit te stippelen voor de komende jaren. Hoorn heeft de ambitie om een dementievriendelijke gemeente te zijn waar mensen met dementie de zorg en ondersteuning krijgen die ze nodig hebben, en waar ze volledig kunnen meedoen in de samenleving.

De afgelopen jaren is er intensief samengewerkt met lokale partners, waaronder zorginstellingen, bedrijven, en maatschappelijke organisaties, en er zijn talrijke trainingen en voorlichtingsbijeenkomsten georganiseerd voor gemeenteraadsleden, ambtenaren, zorgprofessionals, sportclubs, winkeliers en andere betrokkenen¹. Ook is Stichting Alzheimer Nederland een belangrijke samenwerkpartner. Dit heeft ertoe geleid dat er meer bewustwording is onder deze groepen over het signaleren van dementie en de toeleiding naar interventies is verbeterd. Via de Dementiescan van Alzheimer Nederland is de gemeente Hoorn als een van de 43 Dementievriendelijke Gemeenten erkend. Hiermee behoort Hoorn tot de 13% van de gemeenten die het predicaat dementievriendelijk hebben.

De initiatieven van de afgelopen jaren hebben bijgedragen aan een grotere bewustwording en een zorgzame houding richting mensen met dementie in Hoorn. Echter, met de verwachte toename van het aantal mensen met dementie is het noodzakelijk om verder te bouwen op deze fundamenten en nieuwe, gerichte maatregelen te nemen die ervoor zorgen dat onze stad ook in de toekomst een plaats blijft waar mensen met dementie zich ondersteund en gewaardeerd voelen.

1.2 De opgave van de gemeente Hoorn: Een dementiebewuste stad 2025-2028

Hoorn streeft ernaar een gemeente te zijn waarin mensen met dementie zich gewaardeerd en ondersteund voelen. Wij geloven in een samenleving waarin iedereen, ongeacht fysieke of mentale beperkingen, kan deelnemen aan het openbare leven. In Hoorn creëren we een omgeving die mensen met dementie en hun naasten helpt om hun leven zo zelfstandig en betekenisvol mogelijk voort te zetten. Dit doen we door bewustwording te vergroten, toegankelijke zorg en ondersteuning te bieden en de stad zo in te richten dat mensen met dementie zich veilig, gerespecteerd en welkom voelen. We werken samen met inwoners, zorgprofessionals, bedrijven en maatschappelijke organisaties om Hoorn een plek te maken waar dementie niet als belemmering wordt gezien, maar als onderdeel van een zorgzame gemeenschap.

1.3 Doel van de beleidsnota

Met deze beleidsnota willen we Hoorn verder ontwikkelen tot een stad waar mensen met dementie zich thuis voelen. We richten ons op het verbeteren van de zorg en ondersteuning, en zorgen ervoor dat mensen met dementie volop kunnen meedoen in de samenleving. Samen met zorgverleners, bewoners

¹ In 2018 is met 18 maatschappelijke instellingen een intentieverklaring Dementie ondertekend waarin maatschappelijke organisaties zich hebben gecommitteerd aan het ambassadeurschap voor een dementievriendelijke gemeente. De komende periode moet deze intentieverklaring herijkt worden, aangezien de effectiviteit is afgenomen.

en lokale organisaties willen we Hoorn een plek maken waar iedereen, ongeacht dementie, zich gezien en ondersteund voelt.

1.4 Leeswijzer

[volgt]

CONCEPT

2. Analyse

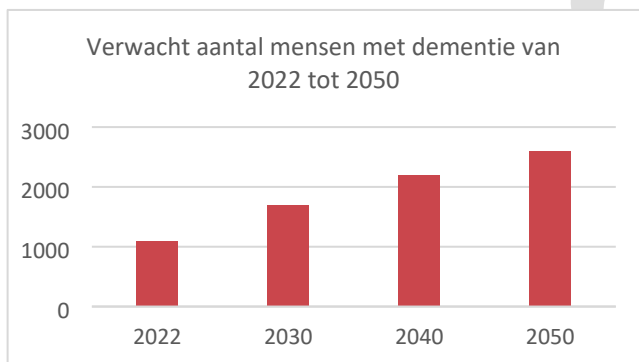
2.1 Analyse van de cijfers

De prognoses van Alzheimer Nederland laten zien dat het aantal mensen met dementie de komende jaren zal stijgen. Bijna 1 op de 5 mensen krijgt dementie, waarbij vrouwen in de meerderheid zijn: maar liefst 6 op de 10 mensen met dementie is vrouw, wat grotendeels te maken heeft met de hogere levensverwachting van vrouwen.

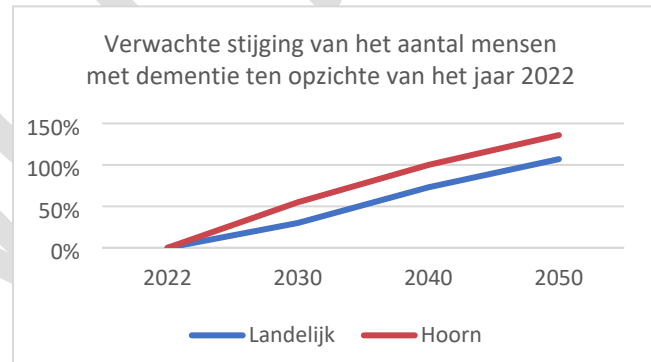
Door de toenemende vergrijzing en de hogere leeftijdsverwachting stijgt het aantal mensen met dementie flink in de toekomst. In Hoorn zijn er in 2022 1100 mensen met dementie. In 2050 is dit aantal doorgestegen naar 2600. Dit is een stijging van maar liefst 136%. Grafieken 1, 2 en 3 laten deze groei zien. De data zijn opgehaald van Alzheimer Nederland (2023).

Het percentage mensen met dementie ten opzichte van de totale bevolking ligt gelijk aan de landelijke cijfers. De verwachte stijging van het aantal mensen met dementie ten opzichte van het jaar 2022 ligt hoger. Dit heeft te maken met de demografische ontwikkeling en een relatief sterke vergrijzing.

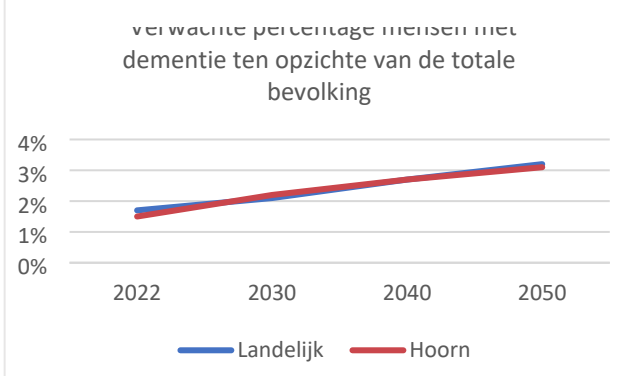
Dementie treft niet alleen ouderen; ook jongeren kunnen ermee te maken krijgen. In Nederland zijn er momenteel zo'n 15.000 mensen onder de 65 jaar die dementie hebben. De verwachting is dat het aantal mensen met dementie onder mensen met een migratieachtergrond sneller dan gemiddeld stijgt. In de afgelopen tien jaar is het aantal mensen met dementie onder Turkse en Marokkaanse Nederlanders verdrievoudigd, en deze trend zal naar verwachting doorzetten. In 2040 wordt een verdere verdrievoudiging verwacht.



Figuur 1 - Verwacht aantal mensen met dementie 2022 - 2050.



Figuur 2 - Verwachte stijging ten opzichte van 2022.



Figuur 3 - Verwacht percentage mensen dementie ten opzichte van totale bevolking.

2.2 Landelijke en lokale kaders

2.2.1 Landelijke kaders

Het Ministerie van Volksgezondheid, Welzijn en Sport (VWS) speelt een centrale rol in de uitvoering van de 'Nationale Dementiestrategie 2021 – 2030'. Deze strategie heeft als hoofddoel dat mensen met dementie en hun naasten kunnen functioneren als waardevolle leden van de samenleving, en dat zij goede zorg en ondersteuning ontvangen. Het ministerie zet zich daarnaast in voor voldoende wetenschappelijk onderzoek naar preventie, behandeling en mogelijk genezing van dementie.

De Nationale Dementiestrategie is opgebouwd rond drie belangrijke thema's, die nauw met elkaar verbonden zijn. Deze thema's zijn integraal meegenomen in deze nota. Het eerste thema, **Dementie de wereld uit**, richt zich op het bevorderen van onderzoek naar de oorzaken en mogelijke behandelingen van dementie. Het tweede thema, **Mensen met dementie tellen mee**, legt de nadruk op het versterken van de positie van mensen met dementie in de samenleving, zodat zij volop kunnen meedoen en gewaardeerd worden. Het derde thema, **Steun op maat bij leven met dementie**, richt zich op het verbeteren van de zorg en ondersteuning die mensen met dementie nodig hebben om hun leven zo goed mogelijk voort te zetten, met maatwerk voor elke individuele situatie.

2.2.2 Regionale en lokale kaders

Deze beleidsnota sluit niet alleen aan bij de 'Nationale Dementiestrategie 2021 – 2030' van het Ministerie van VWS, maar legt ook de nadruk op de integraliteit, het verbinden en het borgen van de verschillende lokale beleidskaders binnen Hoorn. Het plan sluit op onderdelen aan bij andere belangrijke lokale beleidskaders, zoals het Lokale Gezondheidsbeleid, het Meerjarenbeleidsplan Sociaal Domein, het Eenzaamheidsbeleid, het Mantelzorgbeleid, het Inclusiebeleid, de Beleidsvisie Rondkomen, de Beleidsvisie Vrijwillige Inzet en het Preventief Jeugdbeleid.

De Sociale Basis Infrastructuur (SBI) van Hoorn is het lokale kader waarin deze nota vorm krijgt. Inwoners, formele en informele organisaties, evenals vrijwilligers, hebben gezamenlijk de verantwoordelijkheid om de sociale basis te verbeteren. Deze basis vormt een samenhangend vangnet dat inspeelt op de behoeften van inwoners en maatschappelijke ontwikkelingen. Bovendien biedt het een springplank voor persoonlijke ontwikkeling en inzet voor anderen, met een sterke stedelijke infrastructuur en extra aandacht voor specifieke thema's waar nodig.

Het Lokaal Gezondheidsbeleid van Hoorn fungeert als paraplu voor deze beleidsnota, de uitvoering en de evaluatie. Het Lokaal Gezondheidsbeleid van Hoorn richt zich erop dat alle inwoners een eerlijke kans krijgen om gezond op te groeien, gezond te leven en in goede gezondheid ouder te worden. Dit beleid heeft als doel de kloof te dichten in het aantal gezonde levensjaren tussen verschillende groepen. Het is van belang om een inclusieve benadering te hanteren, waarbij ook mensen met dementie en hun naasten centraal staan.

2.3 Evaluatie van het huidige beleid

Een extern bureau heeft het dementiebeleid van 2015-2019 geëvalueerd. Daaruit volgen de onderstaande conclusies.

- Monitor het gebruik van kennis: Zorg ervoor dat naast het aanbieden van trainingen ook wordt bijgehouden in hoeverre de opgedane kennis daadwerkelijk wordt toegepast in de praktijk. Dit kan door middel van evaluaties of periodieke metingen bij gebruikers.
- Blijf investeren in dementievriendelijkheid: Hoorn positioneert zichzelf als een dementievriendelijke gemeente en voldoet ook aan de criteria die zijn opgesteld door Alzheimer Nederland. Hoorn is daarmee een van de 43 gemeenten (13%) die dit predicaat heeft. 76% van de Nederlandse gemeenten heeft minimaal één dementiescan uitgevoerd. Ondersteun de status van Hoorn als 'dementievriendelijke gemeente' met aanvullende initiatieven en structurele inzet, zodat de betrokkenheid en bewustwording actueel blijven. De trainingen, Alzheimercafés en 'Herontdek in je brein' komen wel concreet terug in de gesprekken als positieve ontwikkeling.

- Versterk de toegang tot professionele ondersteuning: Zorg voor een betere afstemming en doorverwijzing naar de meest gebruikte vormen van professionele ondersteuning, zoals casemanagement dementie, informatievoorziening en huishoudelijke hulp. De meest gebruikte vormen van professionele ondersteuning en zorg zijn: casemanagement dementie (88%), informatie en voorlichting (63%) en hulp bij het huishouden van professionals (50%).
- Versterk de toegang tot informele zorg en welzijn door de afstemming en doorverwijzing te verbeteren. Zorg ervoor dat initiatieven zoals Onvergetelijke Ontmoetingen, het Alzheimer Café en Hulp Dichtbij beter bereikbaar en toegankelijk zijn.
- Verbind het fysieke en sociale domein: Integreer de behoeften van inwoners met dementie beter binnen het fysieke domein van de gemeente, bijvoorbeeld door aanpassingen in de openbare ruimte en inclusieve stedenbouwkundige plannen.
- Verbeter de doorverwijzing naar gemeentelijke voorzieningen: Het dagbestedingsaanbod van verschillende (zorg)aanbieders komt soms eerder in beeld voor inwoners dan het gemeentelijk toegangspunt/gebiedsteam, waardoor het lastig is om de algemene gemeentelijke voorziening als eerstelijnsaanbod in te zetten.

CONCEPT

3. Beleid: Hoorn: een Dementiebewuste stad 2025-2028

Het beleid van de gemeente Hoorn voor mensen met dementie is opgebouwd uit twee hoofddoelstellingen:

1. In 2028 ervaren mensen met dementie en hun naasten zich ondersteund door de gemeente Hoorn in alle fasen van de ziekte.
2. In 2028 heeft de gemeente Hoorn belangrijke vooruitgang geboekt in het vergroten van bewustwording en het doorbreken van het taboe rondom dementie, zodat de herkenning en zorg voor mensen met dementie verbeterd worden.

In dit hoofdstuk zijn de doelen opgebouwd aan de hand van opgavegestuurd programmeren. Het overzicht van de doelen, resultaten en activiteiten staan weergegeven in bijlage B.

3.1 Ondersteuning van mensen met dementie en hun mantelzorgers

Het bieden van gerichte ondersteuning aan mensen met dementie en hun mantelzorgers is een prioriteit van de gemeente Hoorn. Dit doel richt zich op het verlichten van de zorglast voor mantelzorgers, het verbeteren van de zorgverlening en het bevorderen van de kwaliteit van leven voor mensen met dementie.

Doel: In 2028 ervaren mensen met dementie en hun naasten zich ondersteund door de gemeente Hoorn in alle fasen van de ziekte.

Het doel van de gemeente Hoorn is belangrijk omdat het mensen met dementie in staat stelt zo lang mogelijk volwaardig deel te nemen aan de maatschappij, ondanks de uitdagingen die de ziekte met zich meebrengt. Tegelijkertijd wordt aandacht besteed aan de zware last die mantelzorgers ervaren, door hen de ondersteuning te bieden die zij nodig hebben. Dit draagt bij aan de kwaliteit van leven van zowel mensen met dementie als hun naasten, zodat zij zich gezien, begrepen en gesteund voelen in alle fasen van de ziekte. Een belangrijk speerpunt van de gemeente is de verbinding met informele zorg en welzijn, ter voorkoming van formele zorg.

Resultaat 1: Verbeteren van de zorg en ondersteuning van mensen met dementie

- **Activiteit 1A: Inkopen passende vormen van respijtzorg (zie ook mantelzorgbeleid)**
Respijtzorg is een belangrijk instrument om mantelzorgers te ontlasten. Het biedt tijdelijke vervangende zorg, zodat mantelzorgers de gelegenheid hebben om even tot rust te komen en hun eigen behoeften te verzorgen. Op dit moment wordt dit geleverd door De Hoge Hop, Lingendael en Westerhaven. Deze ondersteuning draagt bij aan het voorkomen van overbelasting van mantelzorgers, wat essentieel is voor het behoud van hun eigen gezondheid en welzijn. Er wordt op dit moment gebruik van gemaakt, maar mantelzorgers geven aan dat het niet altijd aansluit bij de behoeften of dat ze niet op de hoogte zijn van het aanbod van respijtzorg. In 2025 wordt in samenwerking met de partnerorganisaties onderzocht in welke mate gebruik wordt gemaakt van respijtzorg, in hoeverre dit aansluit bij de behoeften van verschillende doelgroepen en of er wijziging nodig is op dit beleid. Hiervoor worden er experimenten ontwikkeld met nieuwe vormen van dagbesteding bij dementie en er wordt onderzocht of er behoefte is aan kortdurende verblijven met logeermogelijkheid. In het communicatieplan wordt nadrukkelijk aandacht gevraagd om het aanbod van respijtzorg over te brengen aan mantelzorgers van mensen met dementie.
- **Activiteit 1B: Dementie voorkomen en vertragen**
Het project Herontdek je Brein is een programma van preventieve interventies met als doel om de ontwikkeling van dementie te voorkomen en te vertragen. Enkele jaren geleden is dit opgestart in de wijk Kersenboogerd en inmiddels uitgebreid naar de wijken Grote Waal en Risdam. De

evaluatie van de pilot Herontdek je brein is positief (zie kader). Daarom wordt er in de periode van 2025 tot 2028 een doorstart gemaakt van het project en worden de aanbevelingen overgenomen in de andere wijken. In 2025 worden gesprekken gevoerd of de coördinatie van het project bij de gemeente komt te liggen vanuit efficiëntie oogpunt. Dit doen we in samenwerking met Stichting Netwerk en de leden uit de projectgroep. Dit project wordt gefinancierd met de SPUK-valpreventiegelden.

Conclusie Project Herontdek je Brein

Herontdek je Brein is succesvol uitgevoerd en positief ontvangen bij deelnemers en professionals. Ondanks dat het een kleine groep betrof kan geconcludeerd worden dat het programma potentie heeft en effecten kan hebben op meerdere terreinen, zoals gezondheid, bewegen, kennis vergroten en sociaal welbevinden. Een zeer belangrijk element is het groepsproces. De deelnemers stimuleren elkaar en willen niet voor elkaar onderdoen, wat de groep naar een hoger niveau kan tillen.

Aanbevelingen

- Verbeterpunten van het programma liggen op het vlak van inclusie en werving van de deelnemers, goede onderlinge afstemming tussen professionals over verwachtingen en doelen, meer aandacht voor de rol van de mantelzorger en een vervolg of aansluiting op het reguliere zorgaanbod voor de deelnemers na afloop van het programma.
- Onderzoek wat de (financiële) mogelijkheden zijn om dit programma, met lering uit de ervaringen van deze pilot, door te ontwikkelen tot een evidence-based aanpak inclusief uitvoering en evaluatie onder meer en andere groepen deelnemers.

Het voorkomen en vertragen van dementie vraagt om een brede aanpak waarin verschillende beleidsthema's samenkomen, zoals eenzaamheidsbestrijding, vrijwilligerswerk, de inrichting van de fysieke leefomgeving (resultaat 1D), intergenerationele activiteiten en beweegstimulering. Door sociale netwerken te versterken en meer ontmoetingsplekken te creëren, kunnen we eenzaamheid verminderen en tegelijkertijd de kans op dementie verkleinen. Vrijwilligerswerk speelt hierin een belangrijke rol aangezien mensen zo kunnen meedoen in de maatschappij. Een aandachtspunt is dat mensen met beginnende dementie ook vrijwilligerswerk kunnen uitvoeren, waarop de taken soms aangepast moeten worden. Initiatieven zoals Team Bewegen helpen inwoners actief te blijven, wat niet alleen goed is voor het lichaam, maar ook voor de hersenen. Tot slot kunnen intergenerationele activiteiten ondersteunend zijn, waar ontmoetingen tussen jongeren en ouderen via gezamenlijke creatieve projecten of muzikale activiteiten gestimuleerd worden. Door deze thema's slim te combineren, zorgen we voor een gezonde, inclusieve gemeente waar ouderen langer mee kunnen blijven doen.

- **Activiteit 1C: Passende zorg en ondersteuning via de zorginstellingen**

Bij de inkoop van zorg wordt expliciet aandacht besteed aan de zorgstandaard dementie. De zorgstandaard dementie bestaat uit vier fasen: niet-pluifase, diagnose, leven met dementie en stervensfase en nazorg. Zorginstellingen worden gevraagd om de zorgstandaard dementie mee te nemen in hun zorgaanbod en de zorg zodanig in te richten dat deze aansluit bij de specifieke behoeften van mensen met dementie. Dit zorgt voor een hogere kwaliteit van zorg en een betere afstemming op de wensen en behoeften van de patiënt. 1.Hoorn krijgt de specifieke opdracht om mensen met dementie actief te signaleren. Zorgprofessionals moeten daarom op de hoogte zijn van het aanbod van bijeenkomsten en hulp (zie activiteit 3B).

- **Activiteit 1D: Zorgdragen voor dementievriendelijke buurten**

De evaluatie van het eerdere beleid liet zien dat er beperkt inzet is gepleegd op gezondheid in relatie tot de fysieke leefomgeving. Het Lokaal Gezondheidsbeleid 2024-2028 heeft de ambitie om te komen tot een gezondere fysieke en sociale woon- en leefomgeving voor alle inwoners, dus ook voor mensen met dementie. Hierbij wordt de verbinding gemaakt tussen het fysieke en het

sociale domein. Specifiek voor mensen met dementie zetten we in op een beweegvriendelijke omgeving waarin de verbinding wordt aangegaan, door het plaatsen van ontmoetingsbankjes, herkenbare routes naar openbare voorzieningen (zoals het station, buurthuizen, supermarkten, het stadhuis en zorgorganisaties) en groen (zie Gezondheidsbeleid).

- **Activiteit 1E: Verbinden wonen en zorg**

Het combineren van wonen en zorg is voor de doelgroep van mensen met dementie relevant. Dit beleid is weergegeven in de woonzorgvisie Hoorn². Veel ouderen blijven het liefst thuis wonen, maar dat vraagt om goede ondersteuning, zoals voorzieningen vanuit de Wet maatschappelijke ondersteuning 2015 (Wmo 2015). Dit zijn aanpassingen of diensten die ervoor zorgen dat mensen langer zelfstandig kunnen blijven wonen, zoals hulp in de huishouding.

Resultaat 2: Versterken van de netwerken rond mensen met dementie

- **Activiteit 2A: Zorgvrijwilligers werven en opleiden**

Zorgvrijwilligers worden ingezet om mantelzorgers te ondersteunen en op dit moment is de vraag groter dan het aanbod. In de periode 2025-2028 wordt er meer ingezet op het werven en opleiden van buurtmoeders, buurtvaders en buddy's of maatjes. Dit doen we gezamenlijk met het Vrijwilligerspunt Westfriesland en Hulp Dichtbij. Hulp Dichtbij is een project/product van het Vrijwilligerspunt. Deze impuls draagt bij aan het vormen van zorgzame wijken. Deze vrijwilligers voeren lichte en zorg gerelateerde werkzaamheden uit, zoals het helpen bij dagelijkse activiteiten, zodat mantelzorgers even kunnen uitrusten of andere verplichtingen kunnen nakomen. Dit biedt mantelzorgers de broodnodige verlichting en helpt hen om vol te houden in hun zorgtaak. Een belangrijke taak die de zorgvrijwilligers meekrijgen is het bereiken van doelgroepen zoals mensen met een niet-westerse migratieachtergrond.

- **Activiteit 2B: Borgen netwerkgerichte samenwerking**

De Gemeente Hoorn heeft een belangrijke regisserende en coördinerende rol in het dementiebeleid. Het netwerk van de persoon met dementie, inclusief mantelzorgers, vrienden en vrijwilligers, wordt actief betrokken bij het zorgproces. Door netwerkgericht werken kunnen zorg- en welzijnsorganisaties beter inspelen op de behoeften van de persoon met dementie, terwijl mantelzorgers de nodige ondersteuning ontvangen. Er wordt kritisch gekeken hoe dagbesteding en welzijnsorganisaties cliënten uit de dagbesteding kunnen helpen. Welzijnsorganisaties zien een grote kans in het ondersteunen van mensen met dementie en kwetsbare ouderen in algemene zin. De gemeente onderzoekt de invulling van deze kans de komende uitvoeringsperiode. In de periode 2025-2028 wordt het gemeentelijk accounthouderschap versterkt en steviger gepositioneerd binnen de organisatie. In 2025 wordt invulling van accounthouderschap concreet opgepakt, hierin staat aangegeven wie welke verantwoordelijkheid draagt in de samenwerking tussen gemeenten en partners.

- **Activiteit 2C: Verbinden van mensen met dementie en naasten**

Het Alzheimer Café wordt eens per maand georganiseerd, waar een deskundige een thema behandelt. Gemeente Hoorn financiert het project. De cafés worden goed bezocht en de aanwezigen ervaren het positief. In de periode van 2025 tot 2028 zetten we dit project voort, met als aandachtspunt dat er meer diversiteit komt aan thema's en cafés voor bepaalde doelgroepen worden georganiseerd zoals jonge mensen met dementie en voor mensen met een migratieachtergrond.

Daarnaast financiert de gemeente Hoorn het project 'Onvergetelijke Ontmoetingen'. Dit is een initiatief gezamenlijk met Stichting Netwerk, gericht op mensen met geheugenproblemen of beginnende dementie die nog geen indicatie hebben voor dagbesteding. Het doel is om deze doelgroep te ondersteunen in hun zelfredzaamheid en sociaal isolement te voorkomen. De

² Woonzorgvisie 2025-2030 – Prettig wonen voor jong en oud.

bijeenkomsten bieden een ongedwongen sfeer waarin deelnemers samenkomen voor koffie, activiteiten en een gezamenlijke lunch. Mantelzorgers zijn ook van harte welkom. Dit project wordt uitgebreid naar andere buurten, zoals een bijeenkomst in 't Slot.

3.2 Bewustwording en taboedoorbreking

Het vergroten van de bewustwording rondom dementie en het doorbreken van het taboe zijn belangrijke doelstellingen van het gemeentelijk beleid. Dit is niet alleen gericht op de zorg voor mensen met dementie, maar ook op het versterken van de rol van mantelzorgers en het vergroten van de maatschappelijke betrokkenheid. In dit kader richt de gemeente zich op vier belangrijke groepen: mantelzorgers, vrijwilligers, zorgprofessionals en inwoners van Hoorn. Door middel van educatie, trainingen, voorlichtingscampagnes en samenwerking worden stigma's rondom dementie verminderd en wordt de zorg voor mensen met dementie verbeterd.

In 2028 heeft de gemeente Hoorn belangrijke vooruitgang geboekt in het vergroten van bewustwording en het doorbreken van het taboe rondom dementie, zodat de herkenning en zorg voor mensen met dementie verbeterd worden.

Dit doel komt voort uit de ambitie om de kennis over dementie te vergroten, omdat dit essentieel is voor het doorbreken van het taboe en het verbeteren van de zorg voor mensen met dementie. De bewustwording richt zich niet alleen op het zorgdomein, maar ook op mantelzorgers, vrijwilligers, zorgprofessionals en de bredere gemeenschap.

Resultaat 3: Versterken van het bewustzijn bij mantelzorgers, vrijwilligers en zorgprofessionals

- **Activiteit 3A: Voorlichting en trainingen voor mantelzorgers en vrijwilligers**

Via de *Beleidsnota Mantelzorg* wordt gewerkt aan het identificeren en ondersteunen van mantelzorgers, bijvoorbeeld door het aanbieden van *mantelzorgwaardering*. De gemeente biedt speciale voorlichting en ondersteuning aan vrijwilligers en mantelzorgers, om hen te helpen hun zorgtaak tijdig te herkennen en overbelasting te voorkomen. In deze bijeenkomsten wordt er specifiek aandacht gegeven aan zorgen voor mensen met dementie.

- Geriant organiseert voorlichtingsbijeenkomsten over dementie en mantelzorg aan inwoners bij vondplaatsen zoals wijkcentra en moskeeën.
- Het Vrijwilligerspunt Westfriesland organiseert trainingen voor vrijwilligers en leden van stichtingen en verenigingen.
- Alzheimer West-Friesland organiseert Trainingen voor professionals, instellingen, gemeenteambtenaren, raadsleden en colleges van B&W.

De gemeente heeft een belangrijke regisserende en financierende functie in deze trainingen. Gezamenlijk met communicatieadviseur van de gemeente wordt er gewerkt aan een jaarplan om deze bijeenkomsten steviger uit te dragen naar de doelgroepen.

- **Activiteit 3B: Professionele voorlichting voor zorgverleners**

Zorgprofessionals worden getraind in netwerkgericht werken, waarbij het sociale netwerk van de persoon met dementie actief wordt betrokken. Ze leren over het belang van vroegtijdige signalering van dementie en hoe ze mantelzorgers kunnen ondersteunen. Dit wordt onder andere ondersteund via het *Kennisplatform Mantelzorg West-Friesland*, waar professionals samenwerken om de zorg voor mantelzorgers en mensen met dementie te verbeteren. De rol van de gemeente is om afspraken te maken met deze partijen.

Resultaat 4: Vergroten van maatschappelijke bewustwording en betrokkenheid

Het betrekken van de bredere gemeenschap bij de zorg voor mensen met dementie is cruciaal voor een inclusieve samenleving. Door bewustwording te vergroten bij mensen buiten de zorgsector kan de zorg en ondersteuning voor mensen met dementie verder verbeteren.

- **Activiteit 4A: Publiekscampagnes en lokale initiatieven**

De gemeente organiseert regelmatige publiekscampagnes, bijvoorbeeld rondom Wereld Alzheimerdag op 21 september, om het bewustzijn over dementie te vergroten. Dit wordt goed bezocht en inwoners ervaren dit als positief. Naast de campagnes worden lokale initiatieven opgezet in “verzamelplekken” zoals wijkcentra, supermarkten, banken en andere maatschappelijke instellingen. Deze initiatieven helpen om informatie over dementie te verspreiden en de betrokkenheid van de bredere gemeenschap te vergroten.

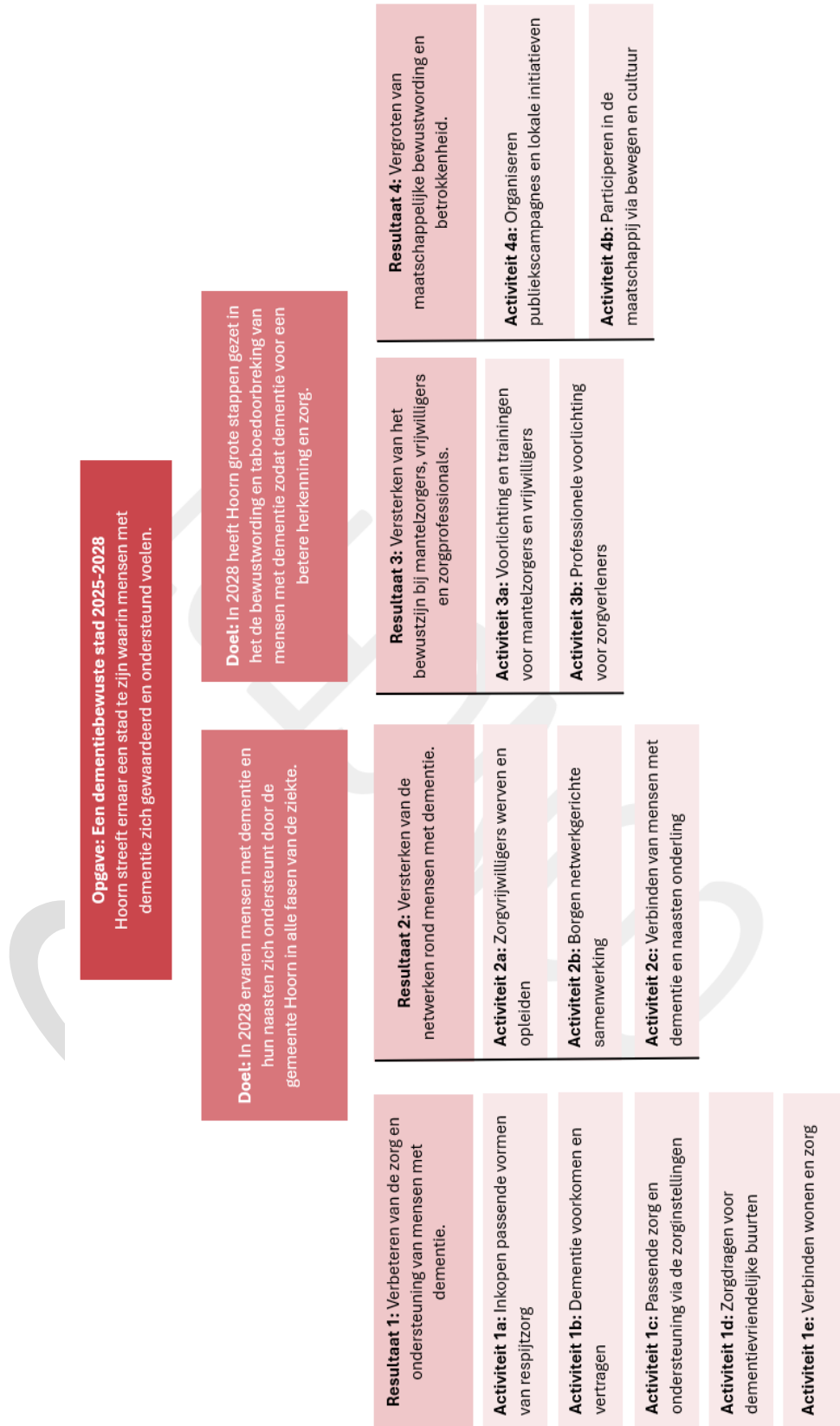
- **Activiteit 4B: Participeren in de maatschappij via bewegen en cultuur**

Beweging speelt een belangrijke rol in het welzijn van mensen met dementie. Vanuit het team Sport worden speciale beweegactiviteiten georganiseerd voor ouderen met beginnende of gevorderde dementie. Ook kunnen bewegingsagogen ingezet worden. Als gemeente stimuleren we activiteiten voor mensen met beginnende dementie, zoals muziek- of zangles en kookclubs. Daarnaast is het belangrijk dat er toegankelijke cultuur is voor mensen met beginnende dementie. De activiteiten dragen bij aan zowel de fysieke gezondheid als het mentale welzijn van mensen met dementie en (kwetsbare) ouderen en helpen om sociale isolatie te voorkomen.

CONCEPT

4. Opgavenboom

In de onderstaande figuur is de inhoud van hoofdstuk 3 gestructureerd weergegeven.



5. Uitvoering

4.1 Communicatie

Na vaststelling van deze beleidsnota door de gemeenteraad vindt in afstemming met de afdeling communicatie bekendmaking via de communicatiekanalen van onze gemeente plaats. Er wordt een communicatieplan opgesteld met daarin de planning van initiatieven. Het communicatieplan wordt jaarlijks geactualiseerd.

Aan het eind van elk jaar wordt op basis van de resultaten en ervaringen het uitvoeringsplan bijgesteld en wordt de gemeenteraad door middel van een voortgangsrapportage geïnformeerd over de bereikte resultaten.

In de communicatie ten aanzien van het dementiebeleid wordt nadrukkelijk aandacht besteedt aan:

- Het actief en overzichtelijk communiceren van het aanbod respitzorg;
- Het opzetten van een campagne om buddy's, maatjes, buurtvaders en/of buurtmoeders te werven;
- Het opstellen van een agenda van alle (voorlichtings)bijeenkomsten van de gemeente Hoorn en de partnerorganisaties;
- Op de Dag van Alzheimer organiseren van een publiekscampagne en een verbindend evenement;
- De communicatiekanalen en -taal sluiten aan bij de verschillende doelgroepen van mensen met dementie en mantelzorgers. Dit wordt afgestemd in verbinding met het mantelzorgbeleid;

4.2 Monitoring

Het beleid is opgebouwd aan de hand van opgabegericht programmeren, zoals weergegeven in de opgavenboom in hoofdstuk 4. Dit model gaat ervan uit dat succesvolle uitvoering en afronding van activiteiten leiden tot het behalen van de beoogde resultaten. Het behalen van deze resultaten draagt vervolgens bij aan het realiseren van de gestelde doelen, en daarmee aan de totale opgave voor Hoorn. Door dit model gestructureerd te benaderen, biedt het een duidelijke kapstok voor de evaluatie van het beleid en ondersteunt het een continue lerende cyclus. Deze aanpak maakt het mogelijk om systematisch te beoordelen waar verbeteringen nodig zijn en waar successen kunnen worden uitgebouwd.

4.2.1 Tweejaarlijkse cyclus: Lerende feedbackcyclus

Elke twee jaar wordt een tussenevaluatie uitgevoerd om de voortgang en effectiviteit van het beleid binnen de directe invloedssfeer te beoordelen. Deze evaluatie richt zich op drie belangrijke indicatoren: **doelbereik**, **toegankelijkheid** en **tevredenheid** van de doelgroep. Een belangrijk onderdeel hiervan is het beoordelen van de prestatieafspraken met partners, die verantwoordelijk zijn voor de uitvoering van interventies. Binnen de prestatieafspraken worden ook afspraken gemaakt over de wijze waarop partners bijdragen aan de monitoring van het beleid.

Tijdens de evaluatie worden informele gesprekken gevoerd met zowel partners als deelnemers aan de interventies. Deze gesprekken bieden waardevolle inzichten in de ervaringen en effecten van de initiatieven. De kortere feedbackcyclus maakt het mogelijk om samen met partners stappen te zetten, tussentijdse resultaten te evalueren en waar nodig het beleid bij te stellen. Deze aanpak ondersteunt een continu proces van leren en verbeteren. De gespreksverslagen worden gebruikt als input voor de evaluatie en vormen een belangrijke bron voor het bijstellen van het uitvoeringsplan.

Met de uitvoering van de activiteiten in de doelenboom willen we binnen onze invloedssfeer een positieve bijdrage leveren aan de samenleving. Onderzoek toont aan dat deze activiteiten een preventieve en/of positieve werking kunnen hebben op het gebied van dementie.

Omdat het directe causaal verband tussen onze inspanningen en ontwikkelingen zoals de afname van het aantal mensen met dementie of de verbeterde ondersteuning van mensen met dementie moeilijk meetbaar is, formuleren we geen SMART KPI's op dit thema's. Wel blijven we de landelijke en lokale trends nauwlettend volgen. Waar nodig en mogelijk passen we onze interventies hierop aan om onze aanpak zo effectief mogelijk te houden.

Activiteit	Indicatoren
1A: Inkopen passende vormen van respijtzorg (zie mantelzorgbeleid)	<ul style="list-style-type: none"> • Wel/niet afronden van onderzoek (2025); • Mate dat huidige respijtzorg aansluit bij behoeften (2025);
1B: Dementie voorkomen en vertragen	<ul style="list-style-type: none"> • Uitbreiding Herontdek je Brein naar nieuwe wijken; • Aantal deelnemers aan het project Herontdek je Brein;
1C: Passende zorg en ondersteuning via de zorginstellingen	<ul style="list-style-type: none"> • Gesprekken met partnerorganisaties, cliënten en naasten.
1D: Zorgdragen voor dementievriendelijke buurten	<ul style="list-style-type: none"> • Uitrol van Lokaal Gezondheidsbeleid
1E: Verbinden wonen en zorg	<ul style="list-style-type: none"> • Uitwerking van Woon en zorgvisie Hoorn
2A: Zorgvrijwilligers werven en opleiden	<ul style="list-style-type: none"> • Aanbod van vrijwilligers/maatjes is gelijk of meer dan de vraag • Iedere vrijwilliger heeft een opleiding gedaan • Vrijwilligers ervaren het positief om een buddy/maatje/buurtvader-/moeder te zijn (kwalitatief)
2B: Borgen netwerkgerichte samenwerking	<ul style="list-style-type: none"> • Doorlopend gesprek met partnerorganisaties. Jaarlijks evalueren op dementiebeleid, o.a. bespreken samenwerking en rol gemeente.
2C: Verbinden van mensen met dementie en naasten onderling	<ul style="list-style-type: none"> • Organisatie van bijeenkomsten • Ervaring van deelnemers aan de bijeenkomsten.
3A: Voorlichting en trainingen voor mantelzorgers en vrijwilligers	<ul style="list-style-type: none"> • Aantal deelnemers opvragen bij de partners die het organiseren; • Aanwezigheid van ambtenaar bij enkele voorlichtingen en trainingen.
3B: Professionele voorlichting voor zorgverleners	<ul style="list-style-type: none"> • Aantal deelnemers opvragen bij de partners die het organiseren; • Aanwezigheid van ambtenaar bij enkele voorlichtingen en trainingen.
3C: Organiseren publiekscampagnes en lokale initiatieven	<ul style="list-style-type: none"> • Bereik van de campagne; • Aantal nieuwe deelnemers aan bijeenkomsten en activiteiten; • Aanwezig zijn bij de Dag van Alzheimer.
3D: Participeren in de maatschappij via bewegen en cultuur	<ul style="list-style-type: none"> • In overleg met met sport- en cultuurorganisaties in de gemeente.

4.2.2 Vierjaarlijkse cyclus: Uitgebreide evaluatie na afronden beleidsperiode

Aan het einde van elke beleidsperiode, eens in de vier jaar, wordt een uitgebreide evaluatie uitgevoerd. Deze evaluatie combineert harde cijfers, zoals data over het totale bereik en de kenmerken van de doelgroep, met zachte indicatoren, waaronder klantervaringen en feedback van partners.

De evaluatie richt zich op het meten van de behaalde resultaten in relatie tot de opgestelde doelen. Hierbij wordt ook beoordeeld in hoeverre prestaties en doelen in samenwerking met partners zijn gerealiseerd en welke afhankelijkheden een rol hebben gespeeld. Deze uitgebreide evaluatie biedt niet alleen inzicht in het succes van de initiatieven, maar vormt ook een basis voor het formuleren van nieuwe beleidsplannen. Bovendien draagt het bij aan de verantwoording van de behaalde resultaten richting de gemeenteraad en de betrokken partners. Door deze brede aanpak wordt de impact van het beleid op de lange termijn duidelijk en wordt de totale opgave voor Hoorn structureel ondersteund.

Hoofdstuk 4 laat het opgavegestuurd programmeren zien. Dit model gaat ervanuit dat wanneer de activiteiten worden uitgevoerd en dit jaarlijks wordt verbeterd op basis van de tussentijdse monitoring, dat de resultaten worden behaald. Wanneer de resultaten worden behaald, zullen de doelen in de beleidsperiode 2025 – 2028 worden behaald

CONCEPT

6. Financiële onderbouwing

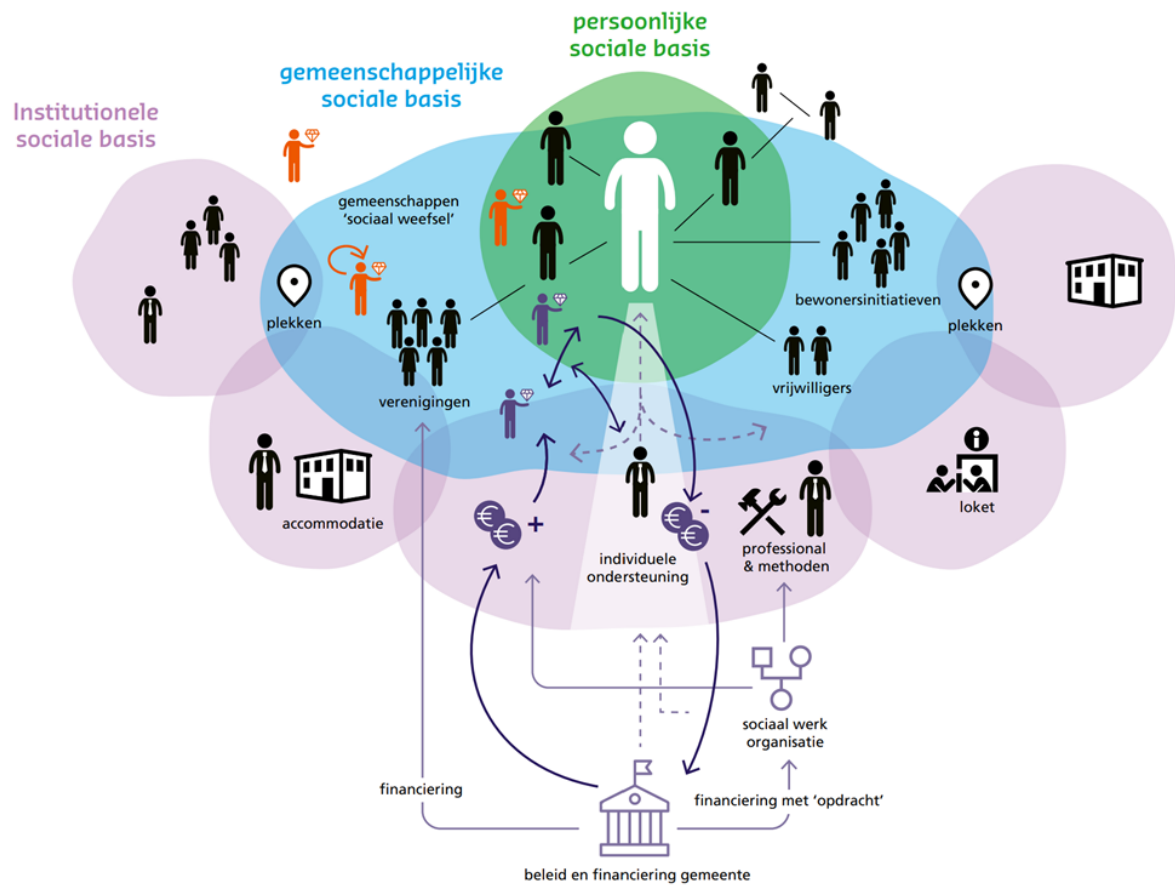
De gemeente wil haar financiële middelen strategisch inzetten. Dit betekent concreet dat na vaststelling van dit document door de gemeenteraad, ingezet wordt op de intensivering van de samenwerking tussen de gemeente en formele- en informele partners en onze inwoners/de doelgroep. Bij de uitvoering van de interventies uit dit beleidsplan wordt daarom maximaal ingezet op het benutten van het bestaande aanbod, communicatie, afstemming en samenwerking tussen de betrokken partners onderling en de doelgroep.

Het project 'Herontdek je brein' wordt voor € 15.000 per jaar structureel gefinancierd vanuit de IZA-GALA Spuk middelen onderdeel 'Valpreventie'.

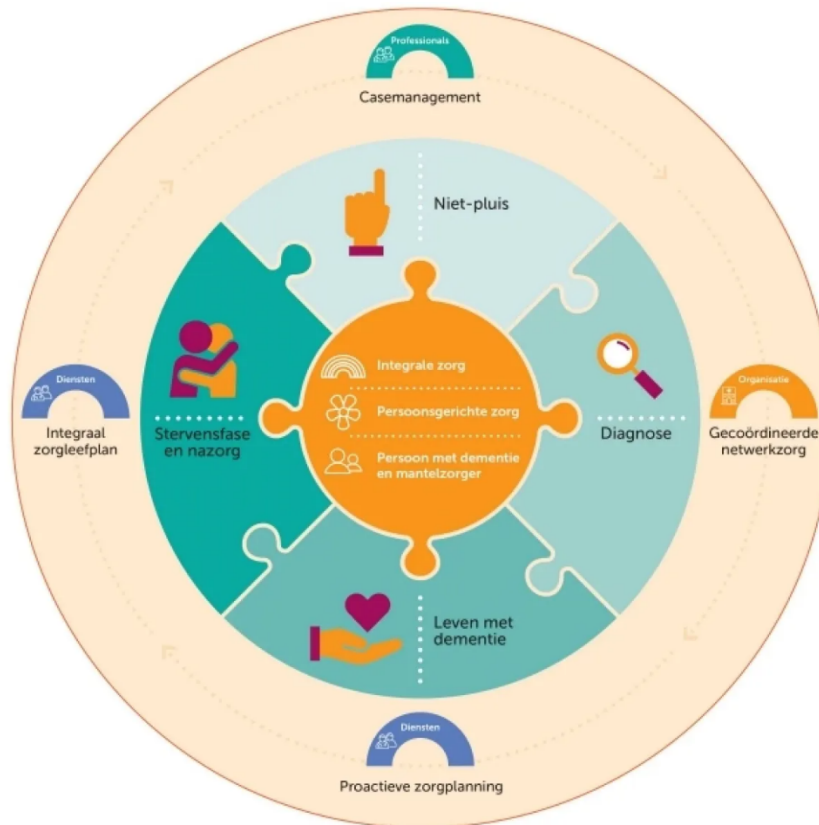
Voor de jaren 2027 en 2028 zijn er op dit moment nog geen specifieke financiële middelen voorzien. Daarom is het belangrijk om te verkennen welke aanvullende financieringsbronnen kunnen bijdragen aan de voortzetting van het beleid. Tegelijkertijd verwachten we dat een deel van het beleid, zoals nu ook het geval is, kan worden ingebed in bestaande prestatieafspraken met partnerorganisaties. Daarnaast bieden GIDS-gelden en middelen voor antidiscriminatie mogelijke aanknopingspunten om bepaalde onderdelen van het beleid te ondersteunen.

Daarnaast is het van belang om het maatschappelijk middenveld – zoals sport- en cultuurverenigingen – te betrekken en te stimuleren in het versterken van de gemeenschappelijke sociale basis. Dit kan vaak met beperkte middelen, bijvoorbeeld door bestaande netwerken en structuren beter te benutten. Door partnerschappen te versterken en initiatieven zoals Voor Een Mooie Stad te ondersteunen, kan de sociale samenhang en betrokkenheid van inwoners worden vergroot. Zo wordt het beleid niet alleen financieel haalbaarder, maar ook duurzaam ingebed in de stad.

Bijlage A – Sociale Basis Hoorn



Bijlage B – Model Zorgstandaard Casemanagement Dementie



CONCEPT